

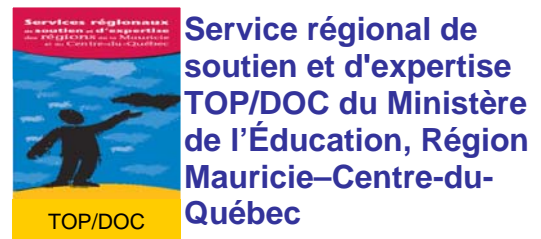


LA RÉALITÉ COMPLEXE DES JEUNES EN DIFFICULTÉ DE COMPORTEMENT : Y VOIR PLUS CLAIR POUR MIEUX INTERVENIR

4 décembre 2009

**13^e journée provinciale de formation organisée par
le Comité québécois pour les jeunes en difficulté de comportement
(CQJDC)**

Avec la collaboration de :



Comité d'organisation

Manon Desruisseaux

Personne-ressource, Service régional de soutien et d'expertise TOP/DOC du Ministère de l'Éducation, Région Mauricie–Centre-du-Québec

Patrice Dion

Personne-ressource aux services complémentaires, Commission scolaire du Chemin-du-Roy

Luc Francoeur et Michel Pleau

Directeurs adjoints, École secondaire les Estacades (PAV-Sports-Études)

Daniel Gaudreault

Technicien en éducation spécialisée, École secondaire les Estacades


Line Massé

Professeure-chercheure, Département de psychoéducation, UQTR

Manon Veillet

Personne-ressource, Service régional de soutien et d'expertise TOP/DOC du Ministère de l'Éducation, Région Mauricie–Centre-du-Québec

HORAIRE DE LA JOURNÉE

8 h	Accueil et inscription	
9 h	Mot de bienvenue à l'auditorium	
9 h 15 à 11 h 45	Bloc AM	
10 h 15 à 10 h 30	Pause et exposants	
11 h 45 à 13 h 15	Dîner (Cafétéria) Exposants	
13 h 15 à 15 h 45	Bloc PM	
14 h 30 à 14 h 45	Pause et exposants	
15 h 45	Clôture de la journée	
16 h 15	Cocktail pour les animateurs et animatrices d'ateliers	

Note : Il peut y avoir visite des kiosques d'information pendant les moments libres.

Choix des ateliers

Tous les ateliers sont d'une durée de 2 h 30. Il y a donc un atelier en matinée et un atelier en après-midi. Vous devez faire trois choix d'ateliers pour la matinée (Bloc AM) et trois choix pour l'après-midi (Bloc PM). Si un choix affiche complet, nous tiendrons compte de votre deuxième choix et ainsi de suite. Le nombre de participants par atelier s'établit en fonction de la demande des animateurs, du type d'atelier et de la salle où il est offert. Le programme est aussi disponible sur le site Internet du CQJDC <http://www.cqjdc.org> sous la rubrique *Calendrier*.

DESCRIPTION DES ATELIERS



BLOC AM : 9 h 15 à 11 h 45

ATELIER AM-1 : Analogies, allégories et créativité au cœur des apprentissages

Niveaux : tous.

Agents d'éducation : tous.

Animateur : MICHEL DUFOUR, conférencier, auteur, orthopédagogue.

Description : Au cours de l'atelier, les participants seront amenés à découvrir le potentiel illimité de l'inconscient, là même où l'analogie et l'allégorie prennent leur source. Dans un premier temps, nous verrons qu'au contact de sa créativité, la personne exprime spontanément (ou est amenée à exprimer) sous forme symbolique, des pistes de solutions face à ce qu'elle vit. Dans un deuxième temps, les participants seront amenés à explorer plus à fond les règles de fonctionnement et de construction de l'analogie et de l'allégorie et, si le temps le permet, ils seront invités à jeter les bases d'une allégorie, à partir d'un thème choisi par le groupe.

ATELIER AM-2 : L'intimidation au secondaire : problématique et pistes de solutions

Niveaux : secondaire.

Agents d'éducation : tous.

Animatrices : DANIELLE LECLERC, professeure à l'UQTR, MARIE-ÈVE LACROIX, professionnelle de recherche à l'UQTR, VÉRONIQUE GENDRON, psychoéducatrice, C.S. de la Capitale.

Description : L'intimidation à l'école est une problématique dérangeante. Sa prévention et sa lutte s'inscrivent notamment dans une volonté de tout un chacun de créer des milieux propices au développement des élèves vers la réussite éducative. Comme l'intervention s'associe à une meilleure compréhension, un aperçu des résultats d'une étude sur l'intimidation menée auprès d'élèves au début du secondaire sera d'abord donné dans cet atelier. La présentation d'expériences d'intervention en promotion des conduites pacifiques réalisées auprès d'élèves du secteur de l'adaptation scolaire, en médiation par les pairs, de la formation et de l'accompagnement de ces médiateurs suivra. Un projet d'intervention portant sur des ateliers d'apprentissage personnel et social basé sur une démarche rééducative pour les élèves impliqués dans des incidents d'intimidation sera également présenté.

ATELIER AM-3 : L'orientation bien plus qu'un choix de programme... une invitation à la construction de l'Identité

Niveaux : primaire, secondaire.

Agents d'éducation : tous.

Animatrices : VALÉRIE BELLEROSÉ, conseillère d'orientation, C.S. du Chemin-du-Roy, MARIE-CLAUDE LÉVESQUE, conseillère d'orientation, Académie les Estacades.

Description : L'Approche orientante change la pratique des conseillers d'orientation. Elle appelle une collaboration étroite entre tous les acteurs de l'école afin qu'ensemble nous puissions réaliser les trois visées du Programme de formation de l'école québécoise. Les intervenants qui accompagnent les élèves en difficultés qu'ils soient au primaire ou au secondaire, gagnent à intégrer dans leur pratique des actions orientantes. À partir de projets, d'outils ou d'exemples de collaborations, venez découvrir comment des intervenants et des conseillers d'orientation travaillent avec l'élève sa motivation, son estime de soi, son sentiment d'efficacité personnel ou encore ses stratégies de réussite. Ensemble pour susciter motivation et réussite à l'école.

ATELIER AM-4 : Présentation d'une trajectoire de service intégré pour le TDA/H auprès des enfants de 5 à 17 ans

Niveaux : tous.

Agents d'éducation : directions, professionnels.

Animateurs : DENIS MARENGÈRE, chef de l'administration des programmes, CSSS de Trois-Rivières, JOSIANNE DUBOIS, personne-ressource pour l'entente de complémentarité MELS-MSSS, Service régional de soutien et d'expertise, MELS, JACQUES MOORE, psychologue, personne-ressource, C.S. Chemin du Roy, PASCALE LAHAIE, médecin, CSSS Trois-Rivières, ISABELLE NORMANDIN, psychoéducatrice, CSSS Vallée-de-la-Bastiscan, MARIE-CLAUDE LARIVIÈRE, neuropsychologue, CHRT.

Description : La Commission scolaire du Chemin-du-Roy, les Centres de santé et de services sociaux (CSSS) de Trois-Rivières, de Maskinongé et de la Vallée-de-la-Bastiscan ainsi que le Centre hospitalier régional de Trois-Rivières (CHRTR) ont décidé de mettre leurs efforts en commun pour aider les enfants vivant avec la problématique du TDA/H et leur famille. En 2006, un comité de travail a été mis en place et en février 2009, le

document « Services intégrés pour le TDA/H auprès des enfants de 5 à 17 ans » était diffusé sur le territoire.

Cet atelier présentera la trajectoire de services intégrés ainsi que ses principales étapes (portes d'entrée des demandes d'évaluation, étapes de la démarche d'évaluation multidimensionnelle, suivi à l'évaluation, rôles des partenaires) ainsi que le processus d'élaboration de la trajectoire, les conditions gagnantes et les différents défis qui ont été relevés, ainsi que les embûches rencontrées en cours d'implantation et leurs solutions.

ATELIER AM-5 : L'agression indirecte, cette violence qu'on ne voit pas

Niveaux : *primaire.*

Agents d'éducation : *tous.*

Animatrice : CHRISTIANE LAPRÉS, personne-ressource en DOC, services régionaux.

Description : Les écoles souhaitent enrayer le phénomène d'intimidation qui sévit à l'intérieur de leurs murs. Pour y arriver, diverses interventions et programmes sont mis en place. Par contre, une autre forme de violence, moins visible, mais tout aussi destructrice, fait des ravages auprès des certains élèves. On l'appelle l'agression indirecte. Dans cet atelier, les résultats des recherches sur la violence à l'école seront exposés. Puis, les données obtenues lors de l'expérimentation du volet de prévention seront révélées. Pour la chercheuse Pierrette Verlaan, ma collègue France Turmel ainsi que leurs collaboratrices, tout ce qui précède a convergé vers la conception d'une trousse de sensibilisation à l'agression indirecte. L'outil de prévention universelle sera présenté afin que les auditeurs connaissent les pratiques prometteuses et puissent mettre en place les interventions gagnantes visant à contrôler cette violence qu'on ne voit pas.

ATELIER AM-6 : La gestion de classe pour les élèves difficiles, où en êtes-vous?

Niveaux : *primaire, secondaire.*

Agents d'éducation : *enseignants, techniciens en éducation spécialisée, psychoéducateurs.*

Animateur : MICHEL MARCHAND, chargé de cours UQTR, UQAR, U. Laval, U. Sherbrooke.

Description : Nous sommes souvent confrontés à gérer des comportements difficiles et à enseigner en même temps. De nos jours, la gestion de classe nécessite beaucoup plus de prévention afin d'économiser nos énergies d'intervenant. Cet atelier de sensibilisation procurera aux participants des outils réalistes pour composer efficacement auprès de nos jeunes en difficulté.

Nous aborderons des notions de gestions de classe, des interventions adéquates face aux luttes de pouvoir, des techniques d'influence et comment un intervenant peut contrôler son groupe sans se faire contrôler.

Cet atelier se veut avant tout un lieu d'échange et des études de cas vous seront proposées.

ATELIER AM-7 : Élèves perturbateurs, agités, inattentifs, impulsifs, anxieux, opposants, déprimés? Ont-ils quelque chose en commun? Et moi, j'fais quoi?

Niveaux : *primaire, secondaire.*

Agents d'éducation : *enseignants, professionnels, techniciens en éducation spécialisée.*

Animatrices : MANON VEILLET, personne-ressource service régional de soutien pour les élèves en difficulté, MELS, DANIELLE ROY, psychologue, personne-ressource, santé mentale/psychopathologie, MELS.

Description : Dans mon rôle d'enseignant ou d'intervenant des services complémentaires, je suis interpellé par des élèves manifestant différents comportements problématiques et parfois complexes qui m'obligent à adapter beaucoup de mes interventions.

Comment m'y retrouver? Ces élèves ont-ils des besoins communs qui me permettraient de mettre en place des interventions de base profitables à tous et même à l'élève en grandes difficultés?

Dans cet atelier de sensibilisation, nous verrons à travailler sur certaines interventions universelles afin de favoriser l'émergence des forces de l'élève et l'aider à devenir acteur de son processus d'apprentissage et de socialisation. Nous regarderons des interventions directes auprès de l'élève et du groupe ainsi que la contribution des services complémentaires en soutien aux enseignants.

Dans un premier temps, nous vous présenterons certains points de repère qui nous aideront à comprendre et à mieux intervenir. Par la suite, les participants seront invités à partager leurs pratiques actuelles en lien avec l'atelier.

ATELIER AM-8 : Logiciel de dépistage du décrochage scolaire : Un outil qui permet une intervention différenciée selon une typologie des élèves à risque

Niveaux : *secondaire.*

Agents d'éducation : *tous.*

Animatrice : KARINE GINGRAS, étudiante de 2e cycle en psychoéducation, UQTR.

Description : Cette communication propose la présentation du logiciel de dépistage des élèves à risque de décrochage scolaire à travers une expérience d'utilisation dans une école secondaire de la région de Québec. Le Logiciel permet de dépister les élèves à risque, d'identifier les types d'élève à risque selon la typologie de Fortin et collaborateurs (2006) ainsi que les dimensions problématiques parmi des caractéristiques personnelles, familiales et scolaires. Le type « problème de comportement » fera l'objet d'une attention particulière lors de l'atelier puisque les recommandations d'intervention seront présentées, de même que quelques programmes pertinents pour cette clientèle. Enfin, une discussion de cas en lien avec un bilan personnel d'un élève à risque modéré de décrochage scolaire profil problème de comportement conclura la présentation.

ATELIER AM-9 : Classe Kangourou : Sensibilisation à leurs fondements et aux différentes modalités d'organisation possible de ces classes

Niveaux : *préscolaire, primaire.*

Agents d'éducation : *enseignants, directions, professionnels.*

Animatrices : CAROLINE COUTURE, professeure, UQTR, ANNE-MARIE BEAULIEU, ressource régionale TC-santé mentale, MELS-Montérégie, SUZANNE GAUTHIER, consultante et formatrice en éducation.

Description : Les classes kangourou sont des classes spéciales qui misent prioritairement sur le développement d'une relation de qualité entre deux adultes et une dizaine d'élèves qui éprouvent des difficultés d'adaptation à l'école. À l'intérieur d'une classe kangourou, les adultes adoptent une vision développementale des difficultés de l'enfant. Ils évaluent le niveau de développement de chaque enfant et lui proposent des activités et un environnement sécurisants et qui correspondent à leurs besoins. À l'intérieur de ce milieu sécurisé, les enfants développent peu à peu leur confiance en eux et en l'adulte pour éventuellement aborder l'école et les tâches scolaires de façon positive. Cet atelier sera l'occasion de présenter les principes sous-jacents aux classes kangourou et les différentes modalités de fonctionnement de ce type de classe.

ATELIER AM-10 : Intervenir sur le cercle de l'agressivité

Niveaux : *tous.*

Agents d'éducation : *tous.*

Animatrice : EVA DE GOSZTONYI, psychologue, Centre of Excellence for Behaviour Management.

Description : Si on veut faire du sens de l'agressivité et de la violence exprimées par nos jeunes, il faut mettre notre accent sur la frustration qui est ressentie par eux. Nos jeunes agressifs sont disposés à l'attaque quand ils sont frustrés parce qu'ils leur manquent soit la capacité de s'adapter ou soit la capacité de modérer l'impulsion agressive. Cette présentation vise à mieux comprendre pourquoi l'agression et la violence sont en augmentation chez les jeunes, à identifier les racines psychologiques de la violence et de l'agression, à prévenir l'escalade de l'agressivité, à utiliser des stratégies spécifiques pour mobiliser les jeunes plus résistants, à répondre de façon appropriée lors d'une attaque verbale, à éviter les pièges les plus fréquents avec les jeunes agressifs, à aider les jeunes en considérant les raisons sous-jacentes aux problèmes de violence et d'agression, et à connaître des stratégies efficaces pour aider les jeunes à abandonner leurs comportements violents et agressifs.

ATELIER AM-11 : Gang de choix : Programme de prévention de l'adhésion aux gangs chez les élèves de 11-12 ans

Niveaux : *primaires.*

Agents d'éducation : *directions, professionnels, techniciens éducation spécialisée.*

Animatrice : JULIE MORIN, psychoéducatrice. C.S. Marguerite-Bourgeoys.

Description : Gang de choix est un programme permettant aux élèves de la dernière année du primaire de se positionner face aux différentes avenues s'offrant à eux dans le processus décisionnel pouvant les mener ou non vers une conduite délinquante, voire, éventuellement, vers l'adhésion à un gang criminalisé. Il est le fruit d'un partenariat entre les quatre organismes suivant :

- La Commission scolaire Marguerite-Bourgeoys,
- le Service de police de la Ville de Montréal,
- le Centre jeunesse de Montréal – Institut universitaire,
- l'Ordre des conseillers et conseillères d'orientation et des psychoéducateurs et psychoéducatrices du Québec – secteur psychoéducation.

L'historique du projet, les assises théoriques, l'approche privilégiée, le contenu des ateliers de même qu'un survol de la démarche évaluative seront présentés.

ATELIER AM-12 : Les élèves en difficulté de comportement : mieux les connaître, mieux les comprendre (Résumé du modèle de Gordon Neufeld)

Niveaux : *tous.*

Agents d'éducation : *tous.*

Animatrice : MANON DESRUISSEAU, personne-ressource service régional de soutien pour les élèves en difficulté, MELS.

Description : Comme enseignant ou intervenant, nous nous posons sans cesse les questions : comment venir en aide aux jeunes en difficulté que nous devons accompagner? Quel est le sens de leurs comportements? Comment faire pour les rejoindre et leur venir en aide? Pourquoi demeurent-ils si hostiles? etc.

L'expression d'enfants perturbés ne réfère pas uniquement aux jeunes perturbés ou perturbateurs, mais désigne plutôt tous ces élèves qui éprouvent différentes difficultés d'apprentissage ou de comportement. On observe un nombre croissant de ces élèves dans nos classes. Depuis quelques années, un éventail stupéfiant de problèmes de comportement et d'apprentissage monopolise toute notre attention. Comme pour les étoiles au firmament, il n'y a pas de fin aux différentes combinaisons de symptômes. Cependant, il s'agit davantage d'approches descriptives que d'approches cliniques qui donneraient un sens aux comportements rencontrés. Ces approches descriptives ne permettent pas de comprendre le problème que vit l'enfant et ne proposent pas non plus de solutions. Le véritable défi est de donner un sens aux comportements du jeune en tentant de saisir son vécu intérieur.

ATELIER AM-13 : « *L'école au cœur de l'harmonie* » : outils et activités de prévention de la violence et de développement des habiletés sociales

Niveaux : tous.

Agents d'éducation : tous.

Animatrices : MANON LORTIE, conceptrice et coauteure, JULIE PANNETON, coauteure.

Description : Issue de la pratique d'une criminologue en milieu scolaire primaire, la trousse « L'école, au cœur de l'harmonie » présente une variété d'activités et d'outils concrets. Ces derniers sont universels et peuvent servir autant pour animer des activités de prévention que pour intervenir auprès d'élèves présentant de plus grandes difficultés comportementales. Ils permettent de multiples interventions dans des contextes de violences variées : directe, indirecte, verbale, non verbale, physique, etc. À l'opposé d'une démarche linéaire, « L'école, au cœur de l'harmonie » se veut un véritable coffre à outils où les intervenants y trouvent des moyens pratiques pour répondre aux différents besoins des leurs élèves, individuellement, ou d'un groupe. L'atelier présente les objectifs et les fondements de la trousse, plusieurs activités et les outils.

ATELIER AM-14 : *La suspension scolaire, « un no man's land » à utiliser de manière constructive*

Niveaux : secondaire.

Agents d'éducation : directions, professionnels, techniciens en éducation spécialisée.

Animatrice : SANDRA CÔTÉ, coordonnatrice du programme national Alternative Suspension, les YMCA du Québec.

Description : La suspension scolaire est considérée comme un échec, tant pour l'élève qui vit un désengagement scolaire et social que pour l'école qui a recours à cette sanction. Basé sur un encadrement scolaire, des ateliers de groupe et un contact direct avec le jeune, le programme Alternative Suspension permet de transformer ce moment critique en succès global. Alternative Suspension cible les adolescents qui fréquentent les écoles secondaires et qui vivent des difficultés dans leur cheminement scolaire et social, de manière récurrente ou sporadique. Ces jeunes sont souvent issus de milieux socio-économiques difficiles ou de différentes communautés culturelles, populations souvent fragilisées par le phénomène du décrochage scolaire.

BLOC PM : 13 h 15 à 15 h 45

ATELIER PM-1 : *Le codéveloppement professionnel : une approche novatrice adaptée à la réalité complexe des intervenants*

Niveaux : tous.

Agents d'éducation : tous.

Animatrice : MYRIAM COURBRON, psychoéducatrice, directrice, Centre de Service psychoéducatif de Trois-Rivières.

Description : Le CDP est un groupe de soutien, d'apprentissage et de perfectionnement à l'aide des pairs. L'objectif général est l'amélioration de la pratique professionnelle de chacun, à partir de l'analyse rigoureuse de situations vécues par les participants. Un problème, un projet ou une préoccupation reliée à la pratique est présenté et étudié par le groupe en suivant des étapes rigoureuses de consultation.

Cet atelier permet de connaître les fondements de l'approche, d'expérimenter la démarche de consultation (les 6 étapes), de différencier les trois rôles (animateur, client, consultant) et d'identifier les conditions d'implantation et de succès d'un groupe de CDP au sein de votre milieu de travail.

ATELIER PM-2 : *Méthode d'intérêt commun (MIC) : intervenir stratégiquement auprès des intimidateurs et de leurs victimes*

Niveaux : primaire, secondaire.

Agents d'éducation : enseignants, directions, professionnels, techniciens en éducation spécialisée.

Animatrices : LOUISE-HÉLÈNE LAMY, psychologue, service régional, MELS, DANIELLE FORTIER, psychologue, CSP.

Description : La nécessité d'intervenir pour contrer l'intimidation fait maintenant consensus. Cet atelier vise à faire connaître une méthode qui propose une façon stratégique d'intervenir dans les situations d'intimidation. La méthode d'intérêt commun (MIC) a pour but essentiel d'aider les intimidateurs à modifier leur comportement envers leur victime. La MIC utilise une approche humaniste qui veut encourager les élèves intimidateurs à développer de l'empathie envers leurs victimes et des habiletés de résolution de conflits. De plus, elle peut être appliquée tout autant par des enseignants, des professionnels ou tout autre intervenant. Enfin, elle ne nécessite pas l'achat de matériel particulier et son efficacité pour réduire l'intimidation d'intensité légère et modérée a été maintes fois démontrée en Europe.

ATELIER PM-3 : La motivation et les situations d'apprentissage

Niveaux : *primaire, secondaire.*

Agents d'éducation : *enseignants, techniciens en éducation spécialisée.*

Animatrices : VIRGINIE HOULE, conseillère pédagogique en adaptation scolaire, C.S. des Chênes, MARIE-CLAUDE VALIQUETTE, conseillère pédagogique en français, C.S. du Chemin-du-Roy.

Description : Si le manque d'effort, le refus de suivre les consignes, le désintérêt, l'opposition, le repli, l'abandon sont des comportements que vous avez déjà observés lorsque vous présentez des activités d'apprentissage à vos élèves et sur lesquels vous avez envie d'intervenir, cet atelier est conçu spécialement pour vous. Quelques portes d'entrée seront considérées afin d'avoir une meilleure prise sur la construction de la motivation chez les élèves en lien avec le vécu d'activités d'apprentissage au quotidien. L'objectif est donc d'approfondir des concepts qui permettront d'augmenter la motivation des élèves en situation d'apprentissage.

ATELIER PM-4 : Aider l'adolescent aux prises avec un déficit d'attention à mieux réussir à l'école

Niveau : *secondaire.*

Agents d'éducation : *tous.*

Animatrice : LINE MASSÉ, professeure, UQTR.

Description : À l'adolescence, on observe une diminution des symptômes pour la majorité des jeunes ayant un TDAH. Toutefois, cette diminution est surtout liée aux symptômes d'hyperactivité, car les problèmes d'inattention et d'impulsivité semblent persister et continuer d'avoir un impact négatif sur la vie scolaire de l'élève. Malgré la persistance de ces symptômes, plusieurs adolescents refusent de prendre la médication. Après avoir décrit sommairement les difficultés liées au TDAH qui persistent à l'adolescence et les problèmes propres à cette période, nous explorerons différentes interventions pour compenser les déficits d'attention des élèves et les aider à mieux réussir à l'école. Certaines de ces interventions s'adressent aux intervenants qui œuvrent auprès d'eux (enseignants, psychoéducateurs, etc.), d'autres aux jeunes directement.

ATELIER PM-5 : Programme québécois de formation sur la prévention du phénomène des gangs pour les filles

Niveaux : *primaire, secondaire.*

Agents d'éducation : *tous.*

Animateur : JOSÉ SERMEÑO ROSALES, formateur, Maison de transition St-Laurent.

Description : 1. Reconnaître l'importance d'intervenir auprès des filles et de leur environnement dans une perspective de prévention, au sens large, du phénomène des gangs.

2. Adapter ses interventions auprès des filles et de leur environnement de façon à prévenir l'adhésion des filles à un gang, à maintenir un contact avec celles qui en font partie et soutenir celles qui tentent d'en sortir.

3. Partager ses connaissances et pratiques sur les gangs avec les collègues de son organisme et ou d'autres organismes.

ATELIER PM-6 : Les situations problématiques en milieu scolaire : une opportunité d'apprendre des comportements adaptés

Niveaux : *primaire, secondaire.*

Agents d'éducation : *enseignants, directions, professionnels, technicien en éducation spécialisée.*

Animateur : JACQUES MOORE, psychologue, personne-ressource, C.S. du Chemin-du-Roy.

Description : Cette formation vise à proposer un protocole d'intervention élaboré par M. Ben Furman, psychiatre et codirecteur de l'Institut de thérapie brève d'Helsinki (Finlande). Ce protocole se veut d'abord et avant tout une façon d'utiliser une situation problématique afin de la transformer en opportunité d'acquisition d'habiletés sociales. Cette approche, fondée sur les principes de l'approche brève, est fondamentalement centrée sur l'utilisation positive et le développement des capacités de l'élève où ce dernier devient un collaborateur dans la démarche de responsabilisation par rapport à ses comportements. Cette démarche se veut une alternative très efficace et intéressante aux approches coercitives (punitives) qui, en milieu scolaire, démontrent plusieurs limites. Il s'agit indubitablement d'un outil supplémentaire qui permet d'intervenir de façon éducative auprès des élèves qui commettent un ou des gestes inacceptables et, même, d'en faire bénéficier l'ensemble de l'école!

ATELIER PM-7 : Réflexion sur les dimensions juridiques des mesures de contraintes lors de situations de crises en milieu scolaire

Niveaux : *tous.*

Agents d'éducation : *enseignants, directions, professionnels, techniciens en éducation spécialisée.*

Animatrice : MANON VEILLET, personne-ressource, service régional de soutien pour élèves en difficulté, MELS.

Description : La réflexion sur les dimensions juridiques reflète une préoccupation de plus en plus grande dans le domaine de l'éducation chez le personnel aux prises avec la gestion des élèves en situation de crise et d'urgence pouvant compromettre la sécurité physique de lui-même et d'autrui.

En mars 2004 et en octobre 2008, le ministère de l'Éducation faisait part aux directions générales des commissions scolaires de sa position concernant l'utilisation des mesures de contraintes en milieu scolaire, notamment la contrainte physique et l'isolement.

Malgré les mesures mises en place par le personnel, le recours aux interventions physiques et à l'isolement est parfois utilisé et inévitable. Dans ce contexte, il semble pertinent d'informer les milieux scolaires sur les dimensions juridiques des mesures contraignantes lors de situations de crise en milieu scolaire afin d'accompagner le personnel de leur établissement.

ATELIER PM-8 : Le syndrome de Gilles de La Tourette

Niveaux : primaire et secondaire.

Agents d'éducation : tous.

Animatrice : DR GENEVIÈVE TELLIER, médecin psychiatre, Hôpital Ste-Justine.

Description : Cette présentation vise à mieux connaître le syndrome de Gilles de La Tourette afin de mieux intervenir auprès des jeunes qui manifestent ce trouble. La première partie présente la description clinique du syndrome, les problèmes associés, les facteurs de risque et de protection ainsi que les causes possibles. La deuxième partie expose les principaux traitements recommandés auprès de ces jeunes.

ATELIER PM-9 : Le programme destination

Niveau : secondaire.

Agents d'éducation : enseignants, directions, professionnels, techniciens en éducation spécialisée.

Animatrices : JOVANY RAYMOND, conseiller pédagogique, C.S. des Chênes, GENEVIÈVE PEPIN, enseignante, École secondaire Jeanne-Mance.

Description : Implanté en 2004-2005 à la Commission scolaire des Chênes de Drummondville, le programme Destination propose une organisation de services novatrice à une douzaine d'adolescents ayant des difficultés graves du comportement. C'est dans un souci de regrouper sous un même toit une gamme de services pouvant bénéficier aux adolescents en difficulté et à leur famille que le programme a été conçu. L'objectif de Destination est l'intégration des élèves au sein d'une ressource qui répond à ses besoins de scolarisation, de réadaptation et d'intégration sociale. Le programme qui se veut une initiative unique est basé sur un modèle de concertation et de collaboration entre l'école, la famille, le Centre jeunesse et le CSSS-CLSC, afin d'optimiser la synergie quant à la dispensation des services.

ATELIER PM-10 : Service La relance, et Service La petite rivière

Niveaux : préscolaire, primaire.

Agents d'éducation : tous.

Animateurs : YVAN BOURASSA, psychoéducateur, C.S. du Chemin du ROY, MARIE-FRANCE HAMEL, agente de réadaptation, École Curé-Chamberland.

Description : L'atelier sera divisé en deux volets. D'une part sera présenté le service *La petite rivière*, un programme d'intervention précoce auprès des élèves de niveau préscolaire présentant des difficultés comportementales. D'autre part, le service *La relance*, un programme d'intervention pour les élèves du primaire (1^{re} à 6^e année) présentant également des difficultés comportementales. Ces programmes visent à modifier les comportements inadéquats par des comportements et ou des habiletés sociales adaptés à une classe régulière. Les interventions sont intensives, multidimensionnelles et de courte durée et favorisent la généralisation des acquis de l'enfant. Dans ces classes, les interventions sont adaptées à chaque élève, un dépistage est entrepris dès leur arrivée et les ressources extérieures (CSSS, CJ, PAEC, CSDI ou autres) sont rapidement interpellées afin de répondre le mieux possible aux besoins de l'élève et de le référer à un service adapté s'il y a lieu.

ATELIER PM-11 : Vous NET pas seul

Niveaux : tous.

Agents d'éducation : tous.

Animateur : FRANÇOIS BISSON, affaires publiques, relation communautaire, police ville de Lévis.

Description : La criminalité sur Internet, appelé cybercriminalité, est un phénomène croissant qui nous touche tous et qui s'attaque aussi à nos jeunes. La facilité d'utilisation, l'accessibilité et l'univers infini du web sont des facteurs qui favorisent leur vulnérabilité. Le programme Vous NET pas seul vise les objectifs suivants :

- 1) prévenir les cybercrimes en sensibilisant aux dangers potentiels d'Internet, mais aussi aux sanctions auxquelles les jeunes s'exposent s'ils commettent des activités criminelles, parfois même à leur insu;
- 2) expliquer aux jeunes comment ils peuvent éviter d'être victimes de la cybercriminalité;
- 3) informer les parents et les différents intervenants et intervenantes scolaires et communautaires de ces dangers, ceci en incitant les parents des jeunes internautes à s'initier à Internet et à encadrer leur enfant. On vise aussi à les entretenir de ce qu'ils peuvent faire s'ils sont victimes de cybercrimes.

ATELIER PM-12 : La face cachée des systèmes d'émulation

Niveaux : *préscolaire, primaires.*

Agents d'éducation : *enseignants, techniciens en éducation spécialisée.*

Animatrice : MANON DESRUISSEAU, personne-ressource, service régional de soutien pour les élèves en difficulté, MELS.

Description : Malgré leur popularité, les systèmes d'émulation sont généralement inefficaces. Entendons-nous bien : les élèves les apprécient et les enseignants aussi. Qui n'aime pas donner ou recevoir des récompenses? Cependant, même si un système de récompenses est apprécié, cela ne nous renseigne en rien sur son efficacité. Or, de nombreuses observations effectuées dans les écoles nous amènent à croire que ces systèmes ont peu d'effets sur le comportement et sur l'apprentissage des élèves. D'ailleurs, plusieurs enseignants l'admettent volontiers : ces systèmes ne changent pas le comportement des élèves qui en auraient le plus besoin et les autres élèves n'en ont pas vraiment besoin pour réussir. Comment s'y retrouver et faire une meilleure application de ces systèmes?

ATELIER PM-13 : « Établir un lien », c'est permettre à l'élève de grandir

Niveaux : *primaire, secondaire.*

Agents d'éducation : *enseignants, professionnels, parents*

Animateur : ANDRÉ BÉLIVEAU, psychoéducateur, C.S. du Chemin-du-Roy.

Description : Cet atelier portera sur l'importance d'établir une bonne relation avec l'élève en difficulté. On regardera de plus près à quoi devrait ressembler un lien avec l'élève, ses principales caractéristiques, comment il se manifeste, quels en sont les principaux obstacles, et ce, à partir d'exemples vécus auprès d'élèves en difficulté. Souvent dans notre travail, nous rencontrons des pièges qui bloquent l'établissement d'une véritable relation avec l'élève; nous serait-il possible de contourner ces embûches? Enfin, bien connaître nos élèves nous permettrait-il de mieux les accompagner, de mieux les aider, et finalement, de mieux leur enseigner?

ATELIER PM-14 : Paci-Raide

Niveaux : *préscolaire, primaire.*

Agents d'éducation : *enseignants, directions, professionnels, techniciens en éducation spécialisée.*

Animatrice : MARYSE ROBERGE, ressource régionale pour élèves en difficulté d'ordre comportement. C.S. Des Premières Seigneuries.

Description : Quiconque côtoie de près ou de loin le monde scolaire est conscient que la violence et les conduites agressives au préscolaire et au début du primaire sont devenues des préoccupations quotidiennes de la part des intervenants. PACI-Raide est l'aboutissement d'une recherche-action menée sur 3 ans visant à créer un coffre à outils incluant le dépistage en passant par l'évaluation jusqu'à l'intervention auprès des enfants de 5-6 ans présentant des comportements violents. Le travail colossal réalisé par une équipe d'intervenants chevronnés est axé sur l'intervention pratique laquelle s'appuie sur les fondements de la recherche. Ce coffre à outils est devenu, depuis le 1er jour, un incontournable pour quiconque oeuvrant auprès des enfants en difficultés de comportement.

ATELIER PM-15 : Toxicogénie et 8 capsules qui dévissent : deux outils tripants pour faire réfléchir sur la toxicomanie

Niveaux : *secondaire.*

Agents d'éducation : *enseignants, professionnels, techniciens en éducation spécialisée, intervenants en toxicomanie.*

Animatrices : GENEVIÈVE DESSUREAULT, coordonnatrice et ANNIE PLOURDE, éducatrice en prévention, toutes deux de Toxicomanie Bois-Francs.

Description : Lors de cet atelier, les participants pourront se familiariser avec deux outils de prévention en toxicomanie créés par Action Toxicomanie Bois-Francs. Le premier, *Toxicogénie*, est un outil qui s'adresse aux jeunes de 12-15 ans et permet d'apprendre, réfléchir tout en s'amusant. L'animatrice expliquera donc de quelle façon utiliser l'outil à son maximum.

Le second outil, *8 Capsules qui dévissent*, est un outil qui s'adresse à la fois aux adolescents et aux parents. Les participants auront la chance de visionner deux capsules lors de l'atelier et comprendre dans quelle situation cet outil peut s'avérer fort intéressant. Il s'agira d'un atelier dynamique où le plaisir est garanti!

ATELIER PM-16 : Mieux comprendre pour mieux agir dans nos rapports avec les parents difficiles

Niveaux : *primaire, secondaire.*

Agents d'éducation : *enseignants, directions, professionnels, techniciens en éducation spécialisée.*

Animateur : ROCK GIRARD, psychologue, service régional de soutien expertise en difficulté de comportement.

Description : Le paysage des familles québécoises a beaucoup changé depuis quelques années, lesquelles transformations ont eu un impact sur le vécu quotidien des parents ainsi que sur les conditions dans lesquelles ceux-ci sont appelés à exercer leur métier de parents. Quels sont les impacts de ces nouvelles réalités sociales dans la vie de couple école famille. Que fait-on lorsque les parents nient ou banalisent les comportements dérangeants de leurs enfants, rejettent la faute sur l'école? De là au conflit perpétuel, il n'y a qu'un pas, réduisant ainsi l'efficacité de nos interventions. Cet atelier vise à habiliter les équipes-écoles à briser certaines résistances faisant obstacle à une communication parentale efficace et à cibler des moyens et des conditions gagnantes pour créer une alliance avec les parents.

L'amour comme principe, l'ordre et la structure comme base et le progrès comme but, voilà ce qui constitue le fil d'Ariane de cette présentation.

C'est donc sous le règne de l'humour et de la rigueur dans un contexte interactif que je vous convie à cet atelier.



FICHE D'INSCRIPTION

JOURNÉE DE FORMATION DU CJJDC - 4 DÉCEMBRE 2009

« LA RÉALITÉ COMPLEXE DES JEUNES EN DIFFICULTÉ DE COMPORTEMENT : Y VOIR PLUS CLAIR POUR MIEUX INTERVENIR »

Date limite d'inscription :
2 décembre 2009

Votre inscription sera considérée lors de votre paiement. Veuillez donc expédier votre fiche d'inscription dûment complétée **en même temps que le paiement daté du jour de l'envoi** à (chèque ou mandat poste seulement) :

CJJDC

1835, rue de Montauban
Québec, G1G 2K2

Le paiement peut se faire par chèque ou mandat-poste à l'ordre du : **CJJDC**.

Téléphone : (418) 628-7666
Télécopieur : (418) 628-8903
Courriel : adm@cjjdc.org

Annulation d'inscription :

L'annulation d'inscription *pour laquelle une somme de 25 \$ sera retenue* doit être acheminée par courriel ou par télécopieur avant le 30 novembre 2009.

Après cette date, aucun remboursement ne sera autorisé.

Une confirmation d'inscription vous parviendra seulement par courriel ou par télécopieur selon les informations que vous aurez fournies dans le formulaire d'inscription.

Je m'inscris à cette journée et je joins le paiement suivant (ceci inclut le dîner) :

	Paiement et inscription	
	Avant le 30 octobre	Après le 30 octobre
Non membre (plus une nouvelle adhésion au CQJDC).	<input type="checkbox"/> 120 \$	<input type="checkbox"/> 130 \$
Non-membre	<input type="checkbox"/> 110 \$	<input type="checkbox"/> 135 \$
Membre CQJDC	<input type="checkbox"/> 95 \$	<input type="checkbox"/> 105 \$
Étudiant (avec preuve)	<input type="checkbox"/> 70 \$	<input type="checkbox"/> 80 \$

Fonction:

direction d'école psychoéducateur psychologue
 enseignant technicien en éducation spécialisée
 autre (spécifier): _____
Niveau: préscolaire primaire secondaire tous

M. Mme.

Nom : _____

Prénom : _____

Adresse : _____

Ville : _____

Province : _____ Code postal : _____

Télé. : () _____ Télécopieur : () _____

Courriel : _____ (Pour confirmation)

Employeur : _____

Vous devez faire **trois choix** d'ateliers pour l'avant-midi et **trois choix** pour l'après-midi. (Nous essayons le plus possible de respecter vos premiers choix).

Mes choix d'ateliers sont les suivants :

En avant-midi :

1^{er} choix : _____ 2^e choix : _____ 3^e choix : _____

En après-midi :

1^{er} choix : _____ 2^e choix : _____ 3^e choix : _____

SUGGESTIONS POUR L'HÉBERGEMENT



Auberge La Véranda

- Site Internet : www.aubergelaveranda.com
- Prix : 67 \$ à 132 \$ (tarif gouvernemental possible)
- Particularités : chambres avec cuisinette et salle d'entraînement
- Adresse : 313, boul. Loranger, Secteur Cap-de-la-Madeleine, Trois-Rivières
- Téléphone : 819-376-3133
- Courriel : info@aubergelaveranda.com

Auberge Le St-Georges

- Site Internet : www.aubergemotelst-georges.com
- Prix : à partir de 45 \$
- Particularités : salle de bain privée, cuisinette, connexion internet
- Adresse : 130, rue François Duclos, Secteur Cap-de-la-Madeleine, Trois-Rivières
- Téléphone : 819-372-1480

Comfort Inn

- Site Internet : www.choicehotels.ca
- Prix : 98.99 \$ déjeuner inclus
- Particularités : en bordure de l'autoroute 40 et 55
- Adresse : 6255, rue Corbeil, Secteur Trois-Rivières, Trois-Rivières
- Téléphone : 819-371-3566 ou sans frais 1-800-267-3837

Days Inn

- Site Internet : www.daysinttroisrivieres.com
- Prix : occupation simple ou double, 79,95 \$ (taxes et déjeuner inclus)
- Particularités : en bordure de l'autoroute 55, 3 étoiles
- Adresse : 3155, boul. St-Jean, Secteur Trois-Rivières-Ouest, Trois-Rivières
- Téléphone : 819-377-4444 ou sans frais 1-800-263-1414
- Courriel : info@daysinttroisrivieres.com

Gîte du Chemin du Roy

- Site Internet : www.gitecanada.com/duroy382
- Prix : 70 \$ à 95 \$, occupation simple ou double, salle de bain privée ou partagée
- Particularités : vue sur le fleuve, déjeuners complets inclus, salles de bain partagées ou privées
- Adresse : 382, rue Notre-Dame Est, Secteur Cap-de-la-Madeleine, Trois-Rivières
- Téléphone : 819-374-7997

Hôtel Delta de Trois-Rivières

- Site Internet : www.deltahotels.com
- Prix : occupation simple ou double 139 \$, (taxes non incluses)
- Particularités : situé en plein centre-ville, près des bars et restaurants, 4 étoiles
- Adresse: 1620, rue Notre-Dame, Secteur Trois-Rivières, Trois-Rivières
- Téléphone : 819-376-1991 ou sans frais 1-800-268-1133
- Courriel : tro.reservations@hotmail.com

Hôtel Gouverneur

- Site Internet : www.gouverneur.com
- Prix : occupation simple ou double, 105 \$, avec déjeuner inclus
- Particularités : situé au centre-ville, 4 étoiles
- Adresse : 975, rue Hart, Secteur Trois-Rivières, Trois-Rivières
- Téléphone : 819-379-4550 ou sans frais 1-888-910-1111
- Courriel : arobert@gouverneur.com

Les Suites Laviolette

- Site Internet : www.suiteslaviolette.com
- Prix : 79,95 \$
- Particularités : en bordure de l'autoroute 55
- Adresse : 7201, rue Notre-Dame Ouest, Secteur Trois-Rivières-Ouest, Trois-Rivières
- Téléphone : 819-377-4747 ou sans frais 1-800-567-4747

Motel le Coconut Bar

- Site Internet : www.coconuthotelmotel.com
- Prix : 63.95 \$ avec déjeuner continental
- Particularités : bar polynésien
- Adresse : 7531, rue Notre-Dame Ouest, Secteur Trois-Rivières-Ouest, Trois-Rivières
- Téléphone: 1-819-377-3221 ou sans frais 1-800-838-3221
- Courriel : Info@coconuthotelmotel.com

Super 8

- Site Internet : www.super8troisrivieres.com
- Prix : 119 \$ petit déjeuner inclus.
- Particularités : en bordure de l'autoroute 55, piscine intérieure
- Adresse : 318, boul. St-Jean, Secteur Trois-Rivières-Ouest, Trois-Rivières
- Téléphone : 819-377-5881 ou sans frais 1-877-598-7666,