

3^e Congrès biennal

du Comité québécois
pour les jeunes en difficulté
de comportement (CQJDC)

Pratique, formation et recherche

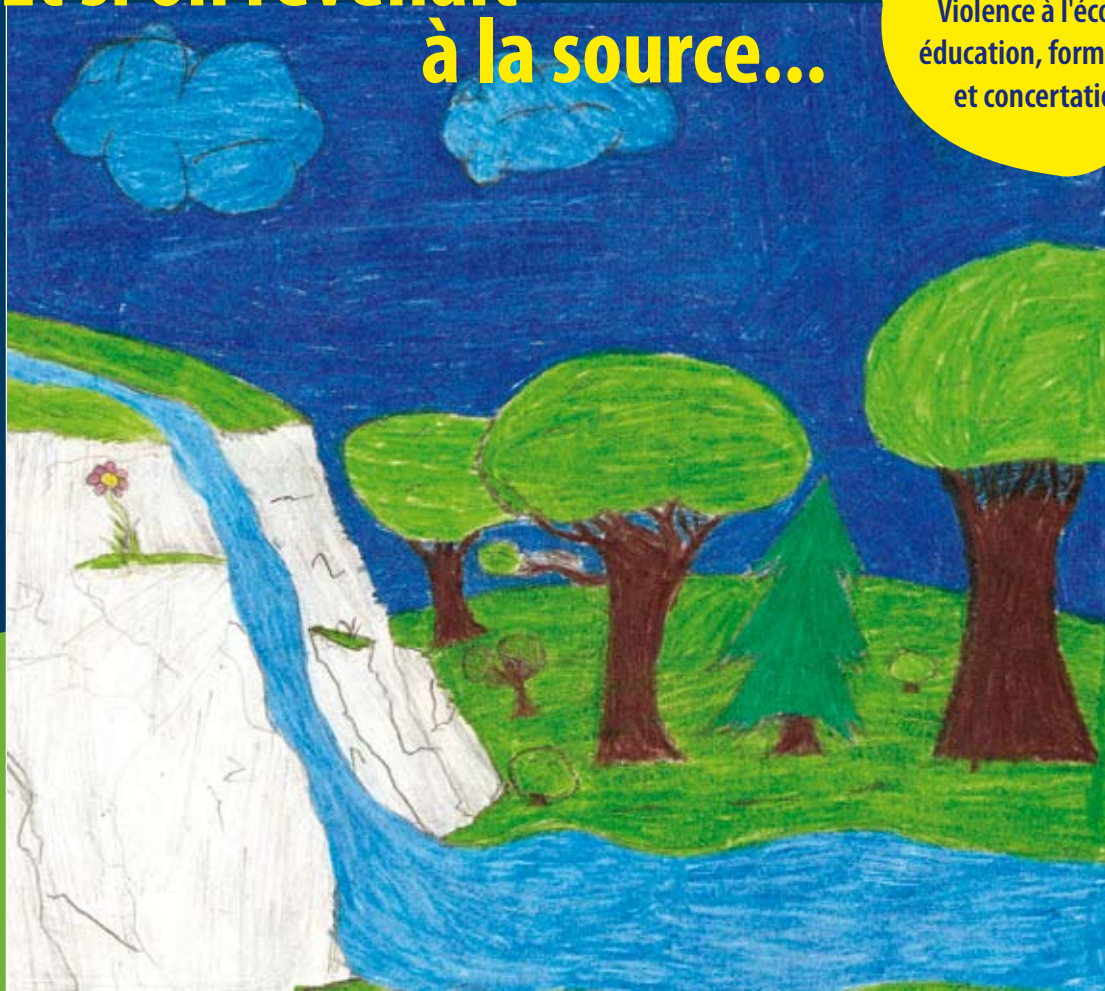
Sous la présidence d'honneur de

M. Égide Royer, psychologue et professeur titulaire en adaptation scolaire, Faculté des sciences de l'éducation, Université Laval

12 au 14 mai 2010

Université Laval, Québec

Et si on revenait
à la source...



Journée
pré-congrès
12 mai 2010
Violence à l'école :
éducation, formation
et concertation



Sommaire

Message de la ministre de l'Éducation, du Loisir et du Sport	p. 2
Message du président d'honneur	p. 3
Mot de la présidente	p. 4
Programme en bref	p. 5
Comité organisateur du Congrès	p. 5
Comité scientifique	p. 5
Journée pré-congrès	p. 6
Conférences plénières	p. 12
Dîner conférence	p. 12
Horaire des activités	p. 14
Ateliers	p. 16
Symposiums	p. 27
Présentations par affiches	p. 43



Le congrès se tiendra au
Pavillon Alphonse-Desjardins
2325, rue de l'Université
Université Laval
Québec (Québec) G1V 0A6

15
A N S
CQJDC

Message

de la ministre
de l'Éducation,
du Loisir et du
Sport



« Et si on revenait à la source!... », le thème choisi pour votre congrès, rappelle la nécessité de considérer d'abord l'enfant dans sa globalité et d'explorer tout son potentiel.

La situation des jeunes en difficulté de comportement justifie ce retour à la source. Fragilisés avant même leur entrée à l'école, ces jeunes sont souvent vulnérables sur le plan social et, sur le plan scolaire, risquent l'absentéisme, l'échec et même le décrochage.

En raison de l'influence considérable de la famille et de la communauté sur le développement des enfants, la Stratégie d'action visant la persévérance et la réussite scolaires, « *L'école, j'y tiens!* », préconise une intervention précoce - dès la petite enfance et lors de l'entrée à l'école - auprès des enfants en difficulté ou issus de milieux défavorisés.

Mais le chantier est vaste. Pour mieux comprendre et mieux agir, il faut la collaboration et l'engagement de tous les organismes et partenaires concernés. En organisant ce congrès pour la troisième fois en six ans, votre organisme réaffirme son intention de jouer un rôle actif à cet égard. Les sujets qui seront traités lors des conférences représentent d'ailleurs des pistes de solution prometteuses : l'attachement, la prévention de la toxicomanie, les gangs de rue, l'encadrement des élèves en difficulté de comportement, etc.

Je vous souhaite de fructueux échanges et j'espère que les enseignements qui découleront des initiatives et recherches qui seront présentées lors de cet événement connaîtront une large diffusion.

A handwritten signature in black ink that reads "Michelle Courchesne". The signature is fluid and cursive.

Michelle Courchesne

Québec 

Message

du président d'honneur

À vous, les experts et les sages de l'émotion et du comportement, il me fait plaisir de souhaiter la plus cordiale des bienvenues à ce troisième congrès biennal du Comité québécois pour les jeunes en difficulté de comportement.

Ne rougissez pas : ces deux qualificatifs vous décrivent fort bien.

Vous savez, un expert est cette personne qui, lorsqu'elle doit prendre une décision, sait faire la différence entre ce qui peut être ignoré et ce qui est vraiment important. Plus prosaïquement, le sage est celui qui, confronté aux difficultés d'assembler un meuble IKEA, peut s'avouer à lui-même que lorsque tout a été essayé et que rien n'a fonctionné, il est temps de relire les instructions.

Dans les deux cas, il s'agit d'individus qui ne craignent pas de « retourner aux sources », d'aller à l'essentiel.

Le CQJDC a été un témoin et un acteur privilégié, depuis maintenant 15 ans, du développement des services éducatifs adaptés aux besoins des jeunes qui vivent des problèmes émotifs ou comportementaux. Nous pouvons être fiers des progrès qui ont été réalisés. Nous n'avons néanmoins pas encore le droit d'être satisfaits. Les besoins de ces élèves sont toujours aussi importants, leur réussite scolaire encore incertaine, l'offre de services bien fragile.

Avoir fréquemment à réaffirmer que la classe ordinaire doit être la première option valorisée pour offrir des services éducatifs à ces élèves, devoir répéter ad infinitum que la punition n'enseigne rien à un jeune agressif, réexpliquer sans relâche que la suspension d'un jeune de l'école n'est pas la trouvaille du siècle pour favoriser la collaboration de ses parents, voilà autant d'exemples éloquentes que la mémoire en adaptation scolaire est souvent à très court terme.



En tant que président d'honneur du congrès, je vous invite, au nom du comité organisateur, à retourner aux sources de la prévention, de l'intervention précoce et des pratiques exemplaires. Sachez que votre expertise et votre sagesse y seront particulièrement appréciées.

Égide Royer, Ph. D.,
psychologue et professeur titulaire
en adaptation scolaire

15
A N S
CQJDC

Mot de la présidente du CQJDC



La troisième édition du congrès biennal du Comité québécois pour les jeunes en difficulté de comportement (CQJDC)

C'est avec fierté et plus fort de la renommée qu'il a acquise au fil des dernières années, que le CQJDC offre son troisième congrès biennal sous le thème : *Et si on revenait à la source.....* Revenir à la source, c'est se rapprocher de l'essentiel, c'est réfléchir sur nos pratiques, les confronter tant dans leurs fondements que dans leurs applications pour maintenir l'intérêt et la satisfaction qui nous incite à accompagner ces jeunes qui ont tant de difficulté à s'adapter aux exigences de la vie en société.

Les congrès du CQJDC constituent pour cela une source rafraîchissante de connaissances à laquelle les participants viennent s'abreuver pour parfaire leur pratique ou développer de nouveaux savoir-faire.

Nos plus fidèles congressistes savent qu'ils pourront trouver dans ce troisième congrès biennal une programmation professionnelle mais aussi scientifique des plus intéressante, leur permettant de dépasser leurs limites, de confirmer leur expérience et de s'ouvrir aux innovations tout en stimulant leur esprit créatif et critique. Dans un contexte de fête, soit celui qui souligne le 15^{ième} anniversaire de la fondation du CQJDC, le comité d'organisation du congrès a travaillé durement depuis ces deux dernières années pour élaborer une formule qui saura répondre aux attentes des participants. Coordonné par mesdames Caroline Couture et Julie Beaulieu, le comité organisateur a encore une fois bien rempli son mandat avec la troisième édition de ce congrès. On sait que tous les membres du conseil d'administration du CQJDC participent à la mise en œuvre du biennal mais des

remerciements particuliers s'adressent à nos infatigables, Isabelle Archambault, Michel Marchand et Martin Gendron, responsables des sous-comités organisateurs. Nous leur devons une fière chandelle et les remercions pour tout ce temps offert bénévolement en vue de faire de cet événement un rendez-vous mémorable.

Au nom des membres du conseil d'administration du CQJDC et en mon nom personnel, je nous souhaite à tous et à toutes un très heureux quinzième anniversaire. Que cette ambiance festive accompagne les débats de ce congrès qui s'ouvre sous l'égide de notre président d'honneur, membre fondateur et toujours aussi présent au sein du CQJDC.

Claire Beaumont
Ph.D. Psychologue,
Présidente du CQJDC

15
A N S
CQJDC

Programme en bref

Et si on revenait à la source!

Jeudi 13 mai 2010

9h00 - 10h30	Mots d'ouverture et présentation audio-visuelle préparée par Ania Kazi
10h30 - 11h00	Pause et présentation des affiches
11h00 - 12h15	Séance d'ateliers 1
12h15 - 13h45	Dîner sur place (dîner conférence d'Égide Royer réservé à 100 personnes)
13h45 - 15h00	Séance d'ateliers 2
15h00 - 15h30	Pause et présentation des posters
15h30 - 16h45	Séance d'ateliers 3
17h00	Cocktail (vin et fromage)
	Remise des prix aux étudiants qui ont présenté les meilleures affiches et aux récipiendaires du prix « Une pratique remarquable »

Vendredi 14 mai 2010

9h00 - 10h00	Conférence plénière de Johanne Lemieux
10h00 - 10h20	Pause
10h20 - 12h00	Symposiums première partie
12h00 - 13h30	Dîner sur place
13h30 - 15h00	Symposiums deuxième partie
15h00 - 15h15	Pause
15h15 - 16h30	Symposiums troisième partie



Comité organisateur

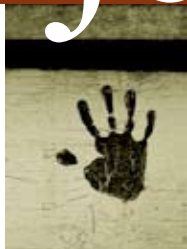
Caroline Couture, responsable • Julie Beaulieu, co-responsable • Isabelle Archambault • Claire Beaumont • Martin Gendron • Michel Marchand •

Comité scientifique

Isabelle Archambault, responsable • Danielle Leclerc • Marie-Ève Jannard • Julie Morin •

Journée

Pré-congrès
12 mai 2010



Observatoire canadien
pour la prévention de la violence à l'école

Violence à l'école : éducation, formation et concertation

Horaire de la journée pré-congrès

12 mai 2010

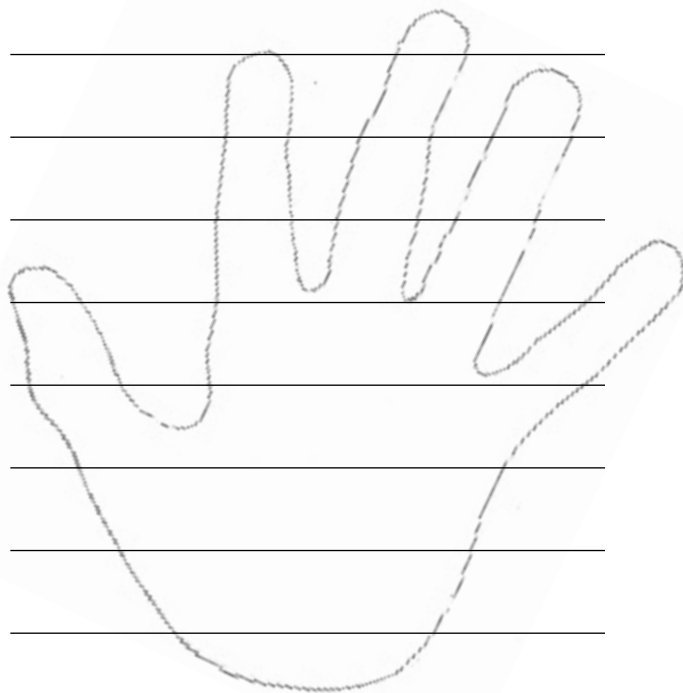
- 09h00 - 09h10** Mot d'ouverture
- 09h15 - 10h30** **CONFÉRENCE D'OUVERTURE**
Prévenir la violence à l'école: qui fait quoi? Entre «bonnes pratiques» et réalité du contexte. *Éric Debarbieux, Ph.D., professeur en sciences de l'éducation à l'Université Bordeaux II (France) et président de l'Observatoire international de la violence à l'école.*
- 10h30 - 10h45** Pause
- 10h45 - 12h00** **L'aménagement, l'organisation et l'animation des cours d'école pour prévenir les manifestations de la violence**
M. Richard Gamache, équipe de coordination nationale Kino-Québec/conseiller en activité physique au ministère de l'Éducation, du Loisir et du Sport, et ses collaborateurs.
- 12h00 - 13h30** Dîner libre
- 13h30 - 15h00** **Un policier dans l'école? Pourquoi, quand et surtout ...comment?**
Claire Beaumont, professeure à la Faculté des sciences de l'éducation de l'Université Laval, codirectrice de l'Observatoire canadien pour la prévention de la violence à l'école et secrétaire générale de l'Observatoire international sur la violence en milieu scolaire et Torben Borgers, président de la Table provinciale de concertation sur la violence, les jeunes et le milieu scolaire, Sergent Pierre Renaud, coordonnateur provincial du Programme d'intervention en milieu scolaire.
- 15h00 - 15h15** Pause
- 15h15 - 16h25** **Pratiques novatrices mises en oeuvre dans le cadre du plan d'action ministériel pour prévenir et traiter la violence à l'école**
Danielle Marquis, Direction des services éducatifs complémentaires et de l'intervention en milieu défavorisé au MELS et ses partenaires régionaux en prévention et traitement de la violence.
- 16h25 - 16h30** Mot de la fin

L'aménagement, l'organisation et l'animation des cours d'école pour prévenir les manifestations de la violence

Présentation : M. Richard Gamache, équipe de coordination nationale Kino-Québec/conseiller en activité physique au ministère de l'Éducation, du Loisir et du Sport, et ses collaborateurs. France Dionne, conseillère au programme Kino-Québec à la direction de la santé publique de l'agence de la santé et des services sociaux de la Capitale-Nationale.

Chaque jour, la cour d'école est le premier contact que les jeunes ont avec le milieu scolaire. De plus, c'est l'un des principaux lieux de rassemblement lors des périodes du service de garde tout en étant l'endroit où les élèves s'amuse et refont le plein d'énergie pendant les récréations. Ainsi, la vie dans la cour d'école fait partie intégrante de l'expérience éducative et peut contribuer de façon importante aux apprentissages scolaires des élèves. Or, l'affluence d'élèves dans un espace limité, telle la cour d'école, peut induire ou favoriser des situations conflictuelles susceptibles de déboucher sur des affrontements verbaux, voire physiques et influencer négativement le climat dans la classe. En ce sens, un projet lié à l'amélioration de la cour d'école peut encourager l'établissement de relations harmonieuses entre les élèves, tout en étant une occasion de procéder à un réinvestissement pédagogique, notamment en leur permettant de participer à l'animation. Cependant, cela peut représenter tout un défi pour une école de revoir sa cour, compte tenu du temps et des ressources disponibles.

Dans cette lignée, Kino-Québec présente *Ma cour : un monde de Plaisirs!*. Ce guide, à l'intention des écoles primaires, propose une démarche afin de soutenir les intervenants concernés (direction, personnel enseignant et non enseignant, service de garde, etc.) pour les aider à bonifier l'aménagement, l'organisation ou l'animation de leur cour d'école. Toutefois, l'accompagnement des écoles par des ressources qualifiées et la mobilisation de différents acteurs de la communauté sont des facteurs de réussite essentiels pour favoriser l'arrimage d'interventions concertées pouvant réduire les manifestations de la violence. Ainsi, lors de cette communication, il sera possible de présenter sommairement le guide et ses outils en plus de témoigner d'expériences de mise en œuvre réalisées au Québec.

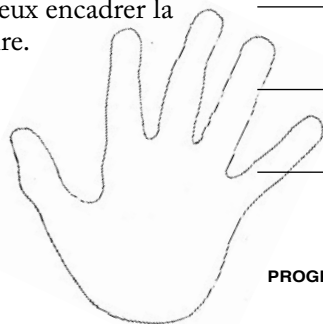


Un policier dans l'école? Pourquoi, quand et surtout ...comment?

*Présentation : Claire **Beaumont**, professeure à la Faculté des sciences de l'éducation de l'Université Laval, codirectrice de l'Observatoire canadien pour la prévention de la violence à l'école et secrétaire générale de l'Observatoire international sur la violence en milieu scolaire et Torben **Borgers**, président de la Table provinciale de concertation sur la violence, les jeunes et le milieu scolaire, Sergent Pierre **Renaud**, coordonnateur provincial du Programme d'intervention en milieu scolaire.*

Première partie : Violence et criminalité : comment cohabitent les intervenants et les agents de police dans l'école (Claire Beaumont)

La présence des policiers dans les établissements d'enseignement ne fait pas l'unanimité dans la communauté éducative. Au Québec, 77% des directions d'écoles secondaires disent cependant recourir aux services des policiers en situation de prévention, d'urgence ou d'enquête. Au primaire, bien que le phénomène soit moins important, c'est près d'une école sur six qui réfère très souvent ou parfois à ces services dans des cas de violence ou de criminalité juvénile (Beaumont, 2010). On connaît cependant très peu de choses sur la manière dont s'installe et se vit cette collaboration entre l'école et les services de police. Quand et comment interviennent les policiers en milieu scolaire? Quelle perception les milieux scolaires ont-ils de cette présence policière? S'agit-il d'une ressource supplémentaire sur laquelle on peut compter pour prévenir et gérer les problèmes de violence à l'école? Après avoir dressé un portrait de la violence telle que perçue par les directions d'établissement d'enseignement du Québec, cette communication décrira différents modes de collaboration qui prennent place entre les écoles et les services de police qu'il s'agisse de prévenir, d'intervenir ou encore d'enquêter auprès des jeunes. Finalement, en s'inspirant des propos tenus par les directions d'établissement qui vivent cette expérience plus favorablement, on retirera les principaux aspects à considérer pour mieux encadrer la présence policière en milieu scolaire.



Pratiques novatrices mises en oeuvre dans le cadre du plan d'action ministériel pour prévenir et traiter la violence à l'école

Présentation : Danielle Marquis, Direction des services éducatifs complémentaires et de l'intervention en milieu défavorisé au MELS et ses partenaires régionaux en prévention et traitement de la violence.

En 2008, le ministère de l'Éducation, du Loisir et du Sport (MELS) présentait, lors du 2^e Congrès biennal du Comité québécois pour les jeunes en difficulté de comportement (CQJDC), son plan d'action pour prévenir et traiter la violence à l'école, dont l'objectif est de favoriser l'instauration d'un climat sain et sécuritaire à l'école pour tous les élèves et les acteurs du milieu. Depuis, les commissions scolaires et les écoles mettent en place une diversité de moyens novateurs pour prévenir et traiter la violence dans leurs milieux.

Cette présentation rendra compte de la manière dont les équipes régionales et les écoles s'organisent sur le terrain pour prévenir et traiter la violence à l'école. Quelles sont les actions réalisées? Comment les gens des milieux collaborent-ils entre eux pour les réaliser? Quel soutien reçoivent-ils de la communauté? Comment le Ministère les accompagne-t-il dans leurs démarches? Comment ont-ils contourné certaines embûches rencontrées lors de l'élaboration de leurs projets pour intervenir contre la violence à l'école? À partir de témoignages de *gens du terrain*, impliqués à différents niveaux d'intervention, il sera possible d'identifier quelques projets novateurs mis en œuvre par certaines équipes régionales et, par le fait même, de s'inspirer de leurs réalisations.



Dîner conférence

Jeudi 13 mai 2010

12h15-13h45

Revenir à la source : l'éloge de la frugalité

Égide Royer, Ph. D., psychologue et professeur titulaire, faculté des sciences de l'éducation, Université Laval.

Lorsque vient le temps de prendre une décision importante, une élégante parcimonie est de mise. Il s'agit de cette habileté de cerner un problème et de le réduire à ses éléments les plus importants. La célèbre équation d'Einstein, $e=mc^2$, et la théorie de la sélection naturelle proposée par Darwin sont, de par leur beauté, leur clarté et leur puissance

explicative, de très beaux exemples attestant que les relations les plus complexes peuvent reposer sur un pattern sous-jacent.

Nous le savons tous, l'éducation des jeunes qui présentent des problèmes affectifs ou comportementaux n'est certainement pas quelque chose de simple. Force est de constater, avec Égide Royer, qu'il est plus que jamais nécessaire pour notre champ d'étude et d'intervention d'établir, d'une manière claire, élégante et, il l'espère, convaincante, ce qui est essentiel pour permettre à ces jeunes de réussir à l'école.



Conférences plénières

Jeudi 13 mai 2010

9h00-10h30

Et si on donnait la parole aux jeunes...

Présentation audio-visuelle de Ania Kazi, sur le point de vue des jeunes en difficulté de comportement...

Les enfants et les adolescents qui présentent des problèmes de comportement vivent une multitude d'expériences au cours desquelles ils se forgent leur propre opinion du monde et des adultes qui les entourent. Leur donnons-nous suffisamment l'occasion d'exprimer librement ce qu'ils pensent et ce qu'ils sont... ou encore ce qu'ils souhaiteraient être? Les écoutons-nous réellement même si ce qu'ils ont à nous livrer risque de nous déranger? Sommes-nous capables d'entendre leurs préoccupations et de voir dans leurs propos de possibles solutions qui pourraient peut-être les aider?

Parfois, à trop vouloir les aider, entendons-nous les besoins qu'ils nous expriment? Se pourrait-il que le simple fait d'écouter ce qu'ils ont à dire nous ramène justement à leurs réels besoins et que les solutions nous apparaissent ainsi plus simples...

Et si on donnait la parole aux jeunes, permet justement à quelques-uns d'entre eux de nous livrer leurs opinions concernant ce qu'ils vivent mais aussi concernant la façon dont ils voient la multitude d'intervenants qui tentent de leur venir en aide chaque jour.

Au fil des rencontres et des propos que j'ai recueillis, ces jeunes m'ont livré leurs propres suggestions et recommandations à transmettre aux adultes qui, comme vous, consacrent beaucoup de leur temps et de leur énergie à vouloir leur venir en aide.

Écoutons ce qu'ils ont à nous dire.....

Ania Kazi
Recherchiste-Commentateur-interviewer
Émission Ados-Radio
Société Radio-Canada

Conférences

plénières

Vendredi 14 mai 2010

9h00-10h00

L'attachement : des liens pour grandir plus libre

Par Johanne Lemieux, travailleuse sociale spécialisée en attachement

Le lien d'attachement est ce lien affectif profond, invisible et fort efficace qu'établit le nourrisson avec le principal fournisseur de soins, habituellement sa mère en parentalité biologique et qui a **beaucoup plus à faire avec la confiance et la sécurité qu'avec l'amour** en tant que tel, surtout dans les premiers mois et années.

Ce que plusieurs parents et intervenants ignorent, c'est qu'il existe chez ces enfants qui transportent en eux un MOI gravement insécurisé forgé au cycle de la méfiance et de la négligence, un besoin plus fort que celui de vouloir être félicité et/ou d'avoir peur d'être puni. Il s'agit d'un besoin maladif de contrôler leur univers, leur entourage et tous les détails de leur vie. **Ces enfants n'ont pas moins peur des punitions, ni moins besoin des félicitations. Mais ces deux besoins sont littéralement écrasés par le besoin de prendre le contrôle.** Ne pas faire confiance aux adultes est une question de vie ou de mort pour eux... C'est pourquoi les méthodes psychoéducatives habituellement efficaces ne semblent pas avoir de prises sur eux.

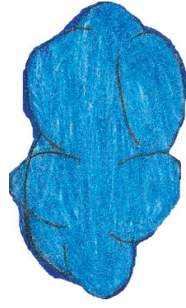
Un enfant qui présente de l'indiscipline persistante due à un profond problème d'attachement devient comme « toxicomane ». Sa drogue : contrôler la relation. Peu importe que ces attaques de contrôle finissent en chicanes, en cris et en pleurs. **L'enfant va souffrir de la punition, souffrir de perdre un privilège, souffrir de ses crises de colère et ses comportements opposants, mais cette souffrance n'est rien en comparaison à sa peur d'obéir à un adulte.** Pour lui, obéir veut dire se montrer faible, vulnérable devant un adulte à qui il ne fait pas confiance. Nul ne peut le protéger, sauf lui-même. C'est pourquoi il surveille tout, veut tout décider, tout contrôler. Remettre sa vie, sa sécurité entre les mains d'un adulte équivaut à refuser de prendre sa « dose ».



Il se croit en danger, devient alors frustré, opposant et il n'a qu'une obsession : ne pas laisser l'adulte décider à sa place. Il prendra tous les moyens disponibles dans le vocabulaire du comportement humain, de la manipulation affective à la violence la plus explosive...

L'adulte a à présent un objectif précis: diminuer le besoin de cette drogue qu'est devenu le contrôle pour son enfant. Cet adulte a compris qu'il n'est pas à l'origine de ce comportement et que les attaques de prise de contrôle n'ont rien à voir.

Notre défi sera dorénavant celui de devenir des adultes entièrement responsables de prendre et d'apprendre les moyens nécessaires pour aider cet enfant à surmonter cette « toxicomanie » pour se sentir enfin en sécurité et reprendre sa vie d'enfant avec un développement simple et sain.



Jeudi

13 mai 2010

9h00 - 10h30 Mots d'ouverture et conférence plénière

10h30 - 11h00

Pause et session d'affiches

(voir description des affiches p.43 du programme)

11h00 - 12h15

1-JA1

Une source importante : donner la parole aux parents et miser sur leurs forces.

1-JA2

Démotivé, est-ce incurable?
Camille Sanfaçon

1-JA3

Le Programme d'intervention en milieu scolaire de la Sûreté du Québec

1-JA4

Favoriser l'engagement scolaire des élèves en difficulté de comportement: un regard sur la classe à l'école primaire.

1-JA5

Aspirations scolaires des élèves victimes de violence à l'école.
Christine Maltais

1-JA6

Les habiletés sociales au coeur d'une école: un projet qui nous rassemble.
Manon Doucet

1-JA8

L'équipe « trouble du comportement » du CSSS-IUGS : une intervention partenariale qui donne des résultats!
Gloria Allain



12h15 - 13h45

Dîner sur place

13h45 - 15h00

2-JA1

L'analyse multimodale pour une vision globale de l'intervention en trouble de comportement

2-JA2

« L'école, au coeur de l'harmonie » : prévenir la violence, développer les habiletés sociales des jeunes et intervenir pour les guider vers la responsabilisation et l'autonomie

2-JA3

S'exprimer, s'améliorer, se réaliser.
Réjane Falardeau

2-JA4

L'adolescence: En quête de sens! Comprendre le défi des adolescent(s) dans un développement normal : Savoir reconnaître et aider l'adolescent(e) anxieux(se).

2-JA5

La frustration et l'agression: un lien direct et pertinent. Intervenons de façon efficace!
Martine Demers

2-JA6

Intervenir sur les comportements difficiles selon son style et celui de l'élève.
Claude Gagné

2-JA7

Quand ça Tourbillonne..!
Stéphanie Bolduc

2-JA8

« Les enfants souffre-douleur, pourquoi cela? Et les outils pour leur permettre de faire eux-mêmes cesser rejet et harcèlement. »
Pierre Bowo

2-JA9

La dépression chez l'enfant et l'adolescent: dépister, comprendre et aider en milieu scolaire
Anne-Marie Beaulieu

15h00 - 15h30

Pause et session d'affiches

(voir description des affiches p.43 du programme)

15h30 - 16h45

3-JA1

Le Soutien Comportemental Positif (SCP)
Steve Bissonnette

suite 2-JA2

suite 2-JA3

suite 2-JA4

suite 2-JA5

suite 2-JA6

suite 2-JA7

suite 2-JA8

suite 2-JA9

17h00

Cocktail

Vendredi

14 mai 2010

9h00 - 10h00

10h00 - 10h20

10h20 - 12h00

partie 1

Symposiums

Plénière

Pause

1-VS1

Gangs de rue

Intervenir auprès des membres de gangs : pistes d'intervention novatrices!

René-André Brisebois

Amour et sexualité en contexte de gangs :
Qu'en disent les garçons ?

Evelyne Fleury

1-VS2

Approche orientante

La place de l'approche orientante dans le renouveau pédagogique

Christiane Daigle

Actualisation de l'approche orientante en milieu scolaire

Nathalie Morin

1-VS3

Inclusion

Impacts de l'inclusion scolaire et modèle néo-brunswickois de services à l'intention des jeunes en difficulté de comportement.

Raymond Vienneau

Droit à la dé-normalisation : proposition d'un nouveau paradigme en inclusion scolaire

Angèla AuCoin

1-VS4

Santé mentale

«Troubles» de comportement, santé mentale et pratiques concertées

Danielle Nadeau

Difficultés de comportement et « suivi systématique des clientèles »

Marie-Pier Laviollette

1-VS5

Attachement

L'attachement à la base de la programmation comportementale de l'être humain

Johanne Lemieux

J'ai besoin de toi pour me contenir
- un adulte bien contenant me rassure et m'ouvre les portes de ma vie.

Sonia Le chasseur

Dîner sur place

12h00 - 13h30

13h30 - 15h00

partie 2

Symposiums

2-VS1

OPA - Opération Pairs Aidants

Christine Black

La Relève, pour la prévention du décrochage et de l'exclusion sociale.

Richard Desjardins

2-VS2

S'éveiller à la conscience de soi à l'aide d'un conte

Michelle Rivet

Repères et l'approche orientante

Pierre Deslauriers

2-VS3

Structure d'intégration de services à l'école en contexte d'inclusion scolaire. Une expérience ontarienne

Nathalie Trépanier

Favoriser l'inclusion scolaire des élèves présentant un TDAH

Line Massé

2-VS4

Violence psychologique et stratégies d'adaptation à l'adolescence

Cynthia Bély

Ça vaut le coup d'agir ensemble : Santé mentale et suspension scolaire

Rock Girard

2-VS5

Lorsque les comportements prennent un autre «sens»...

Marie-Lyne Benoit

Placement en Centre jeunesse et lien d'attachement

Diane Quevillon

15h00 - 15h15

Pause

15h15 - 16h30

partie 3

Symposiums

3-VS1

Les processus identitaires impliqués dans l'appartenance des garçons à un gang de rue

Michel Dorais

Conclusion

Sylvie Hamel

3-VS2

L'Inventaire visuel d'intérêts professionnels: un outil orientant

Marcelle Gingras

Conclusion

Marcelle Gingras

3-VS3

La diversité en contexte scolaire : d'un problème à une richesse pédagogique!

Luc Prud'homme

Conclusion

Nadia Rousseau

3-VS4

Des moyens pour faire face à la complexité des problèmes d'adaptation et de santé mentale à l'école? CERTAINEMENT!! Avec une approche et une démarche d'analyse en équipe et ... avec nos partenaires!

Danielle Roy

Conclusion : **Danielle Roy**

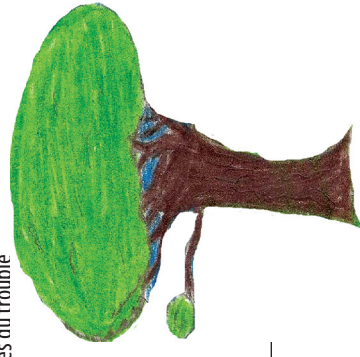
3-VS5

Quand obéir = danger : Mieux saisir les aspects post-traumatiques du trouble de l'attachement

Johanne Lemieux

Conclusion

Johanne Lemieux



Ateliers

Session 1
Jeudi 13 mai 2010

1-JA1

75 minutes

11h00 -12h15

Une source importante : donner la parole aux parents et miser sur leurs forces

Suzanne **Lavigueur**, Université du Québec en Outaouais; Montréal. Sylvain **Coutu**, Groupe de recherche QEM VIE - Université du Québec en Outaouais; Diane **Dubeau**, Groupe de recherche QEM VIE - Université du Québec en Outaouais.

La trousse « Moi, comme parent... » sera présentée comme outil susceptible de renouveler les pratiques de soutien aux parents qui ont un enfant de 0 à 11 ans. Son approche insiste sur l'importance de : (a) prendre appui sur la vision du parent; (b) valoriser son attachement à l'enfant et ses comportements éducatifs; (c) mettre à profit les ressources du réseau social.

1-JA2

75 minutes

11h00 -12h15

Démotivé, est-ce incurable?

Camil **Sanfaçon**, Québec.

Certains élèves participent et produisent un travail de qualité, ils sont motivés, d'autres refusent de s'engager, ils sont démotivés. Nous aborderons ensemble : les facteurs de la motivation; les causes du problème de la non-motivation; l'influence sur la motivation des intervenants; les moyens pour aider les élèves.

1-JA3

75 minutes

11h00 -12h15

Le Programme d'intervention en milieu scolaire de la Sûreté du Québec

Pierre **Renaud**, Sûreté du Québec; Montréal.
Des policiers de la Sûreté du Québec appliquent le Programme d'intervention en milieu scolaire dans plusieurs écoles à travers le Québec. Ces policiers oeuvrent dans les contextes de la prévention, de l'enquête et des situations d'urgence. Cet atelier vise à vous faire mieux connaître le travail accompli par ceux-ci.

1-JA4

75 minutes

11h00 -12h15

Favoriser l'engagement scolaire des élèves en difficulté de comportement: un regard sur la classe à l'école primaire.

Isabelle **Archambault**, Université de Montréal; Montréal; Jade **Vandenbossche**, Université de Montréal; Jasmine **Gobeil-Bourdeau**, Université de Montréal.

Dans le cadre de cette communication, nous porterons un regard sur le rôle que peuvent jouer la classe et les enseignants sur l'engagement scolaire des élèves du primaire qui présentent des difficultés de comportement. Nous aborderons également différentes stratégies de prévention et d'intervention favorisant l'investissement actif des élèves à l'école.

Ateliers

Ateliers

Ateliers

1-JA5

75 minutes

11h00 -12h15

Aspirations scolaires des élèves victimes de violence à l'école

Christine **Maltais**, Université Laval; Québec.
Julie **Beaulieu**, Université du Québec à Rimouski.

La violence à l'école est l'un des problèmes importants que subit la génération de jeunes actuels. En plus du fait que cette problématique soit liée à un grand nombre de problèmes psychologiques, scolaires et sociaux chez les adolescents qui en sont victimes, cette recherche analyse la relation entre la victimisation par les pairs et leur intention de persévérer à l'école.

1-JA6

75 minutes

11h00 -12h15

Les habiletés sociales au coeur d'une école: un projet qui nous rassemble

Manon **Doucet**, Université du Québec à Chicoutimi; Chicoutimi. Isabel **Gauthier**, Université du Québec à Chicoutimi.

Que se passe-t-il lorsqu'une directrice, des enseignants en classe ordinaire et en spécialité, une orthopédagogue, une éducatrice spécialisée, un concierge et 250 élèves choisissent d'unir leur force, leur créativité et leurs convictions et placent au coeur de leur école les habiletés sociales? Les résultats de ce projet mettent en évidence des stratégies d'enseignement auprès des élèves et des stratégies d'accompagnement des enseignants pour l'implantation d'une démarche d'enseignement des habiletés sociales ainsi que les impacts, enjeux, obstacles et apports chez les élèves et les enseignants.

Ateliers

Session 2
Jeudi 13 mai 2010

2-JA1

75 minutes

13h45 -15h00

L'analyse multimodale pour une vision globale de l'intervention en trouble de comportement

Véronique **Longtin**, Services de Réadaptation l'Intégrale; Montréal. Carla **Vandoni**, Services de Réadaptation l'Intégrale; Dominic **Lacasse**, Services de Réadaptation l'Intégrale.

La présentation de cet atelier permettra d'enseigner d'une façon générale les divers principes de l'analyse et de l'intervention multimodales. L'analyse multimodale est une méthode d'analyse rigoureuse incluant des outils cliniques essentiels permettant de mieux comprendre les causes d'une conduite problématique et de planifier nos interventions auprès d'une clientèle présentant des troubles du comportement.

2-JA2

150 minutes

13h45 -16h45

« L'école, au cœur de l'harmonie » : prévenir la violence, développer les habiletés sociales des jeunes et intervenir pour les guider vers la responsabilisation et l'autonomie

Manon **Lortie**, Au coeur de l'harmonie; Varennes. Julie **Panneton**, Au coeur de l'harmonie.

Activités et outils d'interventions «Clés en main» pour créer un langage commun, favoriser la responsabilisation et l'autonomie des jeunes et les aider à reconnaître les liens qui existent entre : un événement, l'interprétation de ce dernier, un sentiment, le choix d'un comportement et le résultat de celui-ci. www.aucoeurdelharmonie.ca

2-JA3

150 minutes

13h45 -16h45

S'exprimer, s'améliorer, se réaliser

Réjane **Falardeau**, Québec.

Par une pédagogie d'écoute et de soutien continu, l'élève participe à la recherche et à la mise en œuvre de solutions pour rétablir des liens de confiance et de respect.

Objectifs : Développer une meilleure connaissance de soi, être conscient de ses comportements, respecter les frontières sociales et persévérer dans les progrès amorcés.

2-JA4

150 minutes

13h45 -16h45

L'adolescence : En quête de sens! Comprendre le défi des adolescent(s) dans un développement normal : Savoir reconnaître et aider l'adolescent(e) anxieux(se)

Robert **Turbide**, MELS / Soutien régional TC; Anjour. Danielle **Roy**, MELS / Soutien régional santé mentale.

L'adolescence est une étape développementale qui offre au jeune une formidable opportunité de revisiter ce qui va ou ne va pas pour lui et de structurer de plus en plus son identité à travers ses rencontres avec les autres. Cet atelier vise à donner des repères de ce que vit l'adolescent(e) et du défi développemental auquel il doit faire face. Comme cette période peut être une grande source de stress et même d'anxiété, nous aborderons brièvement les enjeux du stress et de l'anxiété, du normal au pathologique, de même que quelques interventions-clefs à garder en tête.

Ateliers

Ateliers

Ateliers

2-JA5

150 minutes

13h45 -16h45

La frustration et l'agression: un lien direct et pertinent. Intervenons de façon efficace!

Martine **Demers**, Centre of Excellence for Behavior Management.

Les comportements agressifs sont en hausse chez les enfants. Cette présentation vous aidera à comprendre pourquoi certains enfants sont disposés à l'attaque quand ils sont frustrés. Ils ont ni la capacité de s'adapter à des situations ou de se modérer face à des impulsions agressives. Nous identifierons: les racines psychologiques de la violence; comment interagir pour ne pas augmenter le problème et connaître des stratégies efficaces pour aider les jeunes à abandonner leurs comportements violents et agressifs.

2-JA6

150 minutes

13h45 -16h45

Intervenir sur les comportements difficiles selon son style et celui de l'élève

Claude **Gagné**, C.S. des Navigateurs; St-Nicolas.
Anne **Morisset**, C.S. des Navigateurs.

L'atelier permettra à chaque participant de découvrir son style d'apprentissage et lui donnera des moyens pour découvrir celui des élèves. À partir de situations concrètes et de courts extraits filmés, les participants identifieront différentes techniques d'intervention qui sont plus efficaces selon le style de l'élève. L'objectif de l'atelier est de permettre aux participants de mieux s'outiller pour comprendre l'élève en difficulté de comportement et surtout de développer de la flexibilité dans leurs interventions.

2-JA7

150 minutes

13h45 -16h45

Quand ça Tourbillonne..!

Stéphanie **Bolduc**, CMV; St-Nicolas.

L'objectif principal de l'atelier est de proposer diverses techniques d'interventions. Son but est de permettre aux intervenants oeuvrant auprès des enfants du préscolaire ainsi que du premier cycle d'accroître leurs connaissances et leurs habiletés face à la gestion des comportements perturbateurs. Il propose diverses techniques, des conseils pratiques d'encadrement et d'intervention. Travaillant auprès d'une clientèle en difficulté depuis 8 ans, cet atelier se veut un échange de notre expérience. Des pistes et des outils concrets vous sont proposés afin de diversifier vos techniques d'interventions auprès des enfants. Du matériel ainsi que des références de lecture sont proposés. Quelques fois il s'agit seulement de «revenir à la source» pour ainsi user de notre imagination et de notre spontanéité afin de désamorcer les crises.

2-JA8

150 minutes

13h45 -16h45

« Les enfants souffre-douleur, pourquoi cela? Et les outils pour leur permettre de faire eux-mêmes cesser rejet et harcèlement »

Pierre **Bovo**, Centre de la Pensée Réaliste.

Formuler une explication simple et efficace du phénomène du harcèlement et du rejet social et utiliser des stratégies qui permettront d'aider les enfants rejetés ou harcelés à adopter des attitudes intérieures et des comportements qui rendront le harcèlement inopérant.

Symposiums 1

Gangs de rue

Vendredi 14 mai 2010

1-VS1

10h20 -12h00

Intervenir auprès des membres de gangs : pistes d'intervention novatrices!

M. René-André **Brisebois**, Centre jeunesse de
Montréal-Institut universitaire

La clientèle associée aux activités de gangs criminalisés se retrouve fréquemment dans nos services dédiés aux jeunes contrevenants. Des activités individuelles et de groupe ont été développées afin de répondre aux besoins multiples de cette clientèle particulière. Ces activités, s'appuyant fortement sur les prémisses théoriques des approches cognitives-comportementales, motivationnelles, cognitives-développementales et de la réduction des méfaits, sont plutôt novatrices dans leur mode de dispensation. De plus, des pistes d'intervention pour les suivis individuels seront présentées.

Amour et sexualité en contexte de gangs : Qu'en disent les garçons ?

Évelyne **Fleury**, Institut national de santé publique du Québec

Les inégalités et la violence envers les femmes en contexte de gangs sont largement reconnues. En donnant la parole aux jeunes, une étude qualitative jette un regard nouveau sur cette violence et lève le voile sur leur vécu sexuel et amoureux. Les récits des jeunes rencontrés mettent en lumière les aspects socio-économiques, identitaires (masculinité), affectifs et sexologiques qui s'entremêlent dans leurs relations avec les filles. Au-delà de l'unique répression, des pistes d'intervention ont été identifiées.

Symposiums 2

Symposiums

Symposiums

3-VS2

Approche orientante

15h15 -16h30

L'Inventaire visuel d'intérêts professionnels: un outil orientant

Marcelle **Gingras**, professeure,
Université de Sherbrooke. Bruno **Thériault**,
Centre de transfert pour la réussite éducative
du Québec (CTREQ).

L'inventaire visuel d'intérêts professionnels est un outil orientant en ligne destiné à des jeunes et des adultes peu scolarisés. L'IVIP permet d'identifier les principaux intérêts professionnels de ces clientèles et il contribue surtout à favoriser leur connaissance de soi et du monde du travail, grâce à l'utilisation des stratégies d'exploration professionnelle proposées. Cet outil s'intègre très bien à l'intérieur des programmes du parcours de formation axée sur l'emploi dispensés en milieu scolaire ou encore, dans les programmes et les services offerts par les organismes d'employabilité.

Conclusion

Marcelle **Gingras**, professeure,
Université de Sherbrooke. Gaston **Leclerc**,
Président, Association québécoise d'informa-
tion scolaire et professionnelle (AQISEP).

Symposiums 3

Symposiums

Symposiums

2-VS3

Inclusion

13h30 - 15h00

Structure d'intégration de services à l'école en contexte d'inclusion scolaire. Une expérience ontarienne

Nathalie **Trépanier**, Université de Montréal

Notre présentation portera sur la présentation d'un modèle d'équipe de soutien à l'enseignant destiné à intégrer les services à l'école pour les élèves en difficulté de comportement et à l'analyse de sa mise en application au regard d'une première année d'expérimentation. Ce modèle a été mis sur pied au Conseil scolaire du district du Centre Sud-Ouest Ontarien et sert de pont tant pour l'intégration scolaire de ces élèves en classe ordinaire que pour une offre de services coordonnée et harmonisée destinée à répondre à leurs besoins.

Favoriser l'inclusion scolaire des élèves présentant un TDAH

Line **Massé**, Université du Québec à Trois-Rivières

Les élèves présentant un trouble déficitaire de l'attention avec hyperactivité (TDAH) courent de très grands risques de développer des problèmes d'adaptation scolaire et psychosociale. Leur inclusion constitue un très grand défi pour les enseignants du primaire qui se sentent souvent démunis pour y faire face. Dans le cadre de cette présentation, nous explorerons les stratégies qui se sont révélées les plus efficaces pour favoriser l'inclusion scolaire des élèves ayant un TDAH.

Symposiums Symposiums Symposiums

4

Santé mentale

1-VS4

10h20 -12h00

« Troubles » de comportement, santé mentale et pratiques concertées

Danielle **Nadeau**, Centre Jeunesse de Québec-IU

Les raisons liées à l'effritement des pratiques concertées de même que le sens même du concept de « troubles de comportement » seront explorés et vulgarisés en fonction des 3 champs de pratique souvent concernés par la prise en charge: le domaine scolaire, la protection de la jeunesse, la santé mentale et psychopathologie. L'exploration et le partage des perspectives spécifiques de chaque discipline favorisent l'élaboration d'une vision commune de la clientèle. Elle est importante à partager au préalable en contexte d'intervention concertée.

Difficultés de comportement et « suivi systématique des clientèles »

Marie-Pier **Laviollette**, Université Laval

Les processus cliniques associés aux « meilleures pratiques » d'intervention (lesquels comprennent une phase d'évaluation différentielle et une phase d'intervention) seront rappelés. Un projet de recherche-action formalisant un modèle d'intervention concertée pour y arriver sera présenté en mettant l'accent sur la contribution des milieux de pratique à l'alliance « recherche-pratique » dans l'adaptation d'un modèle de « suivi systématique des clientèles ». Pour conclure, les indicateurs d'efficacité à considérer seront discutés avec l'auditoire.

Symposiums Symposiums Symposiums

4

3-VS4

Santé mentale

15h15 -16h30

Des moyens pour faire face à la complexité des problèmes d'adaptation et de santé mentale à l'école? CERTAINEMENT!! Avec une approche et une démarche d'analyse en équipe et ... avec nos partenaires!

Danielle **Roy**, psychologue, Service régional de soutien et d'expertise, Santé mentale/ psychopathologie, Région de Montréal

La complexité de problématiques d'adaptation et de santé mentale à l'école place parfois les jeunes, de même que les intervenants, devant des impasses qui peuvent leur paraître insurmontables et mettre les parcours scolaires à haut risque de comportements aggravés, d'échecs, de décrochage scolaire.

Nous proposons d'explorer sommairement trois projets prometteurs dans lesquels des équipes tentent de répondre à ce défi en fonction de la réalité propre à leur milieu. Ces équipes utilisent une démarche d'analyse s'appuyant sur une approche développementale et écosystémique qui balise les rencontres d'équipes interdisciplinaires et intersectorielles et permettent la mise en place d'interventions à plusieurs niveaux simultanément. Un modèle de service en découle.

Conclusion

Danielle **Roy**

Symposiums 5

Symposiums

Attachement

1-VS5

10h20 -12h00

L'attachement à la base de la programmation comportementale de l'être humain

Johanne **Lemieux**, Bureau de consultation en adoption de Québec

Depuis une dizaine d'années, la plupart des intervenants sur le terrain ont été sensibilisés aux aspects biologiques et développementaux de la théorie de l'attachement ainsi que de plus en plus confrontés au diagnostic du trouble de l'attachement. Nous constatons malheureusement dans notre pratique attachementiste, que les intervenants terrains habiletés à tenir compte du portrait clinique du continuum des troubles d'attachement, des défis les plus légers aux pathologies les plus sévères sont encore beaucoup trop rares. Encore plus rares sont ceux qui ont le savoir-faire nécessaire pour traiter les blessures d'attachement sous-jacentes aux symptômes opposants et perturbateurs des enfants en trouble de comportement. Cet atelier vous propose de mieux intégrer les notions d'attachement dans le portrait clinique de comorbidités et dans le plan d'intervention.

J'ai besoin de toi pour me contenir - un adulte bien contenant me rassure et m'ouvre les portes de ma vie

Sonia **Le chasseur**, psychologue, SOLPSY-CJQ- Bureau de consultation en adoption de Québec

Un enfant en trouble de l'attachement demande beaucoup aux adultes qui l'entourent (parents, éducateurs, enseignants, adultes en autorité). Il est insécure, opposant et réagit à tous les changements. Comment comprendre les symptômes présentés par l'enfant, comment les décortiquer et faire sens dans le non sens? Comment l'adulte peut être un bon contenant solide, fort et rassurant? Un enfant en trouble de l'attachement est stable à condition que l'adulte qui l'accompagne soit lui-même stable. L'adulte, sa disponibilité, sa confiance et son attitude sont des éléments déterminants du traitement efficace. Tout est dans l'attitude de cet adulte.

Symposiums Symposiums Symposiums

5

2-VS5

Attachement

13h30 -15h00

Lorsque les comportements prennent un autre « sens »...

Marie-Lyne **Benoit**, ENOYA ergothérapeute

Dès son jeune âge, l'enfant se développe en utilisant tous ses sens. Il reçoit les informations sensorielles, les sélectionne, les traite et y répond. Lorsque des particularités dans l'interprétation des sens se présentent (1 enfant sur 4 toutes populations confondues), les conséquences peuvent être importantes : défis d'attachement, retards dans le développement (moteur, visuo-perceptuel, apprentissages), comportements inadéquats avec les pairs et face à des situations d'apparence anodine (anxiété), présentation de symptômes pouvant être confondus avec un TDAH, etc. Quand un élément interfère avec le processus d'intégration sensorielle, le jeune est à la dérive... Vite, tendons-lui une bouée!

Placement en Centre jeunesse et lien d'attachement

Diane **Quevillon**, psychologue, Montréal

L'adolescence des enfants adoptés qui n'ont pu développer des liens d'attachement suffisamment solides est souvent problématique. Leur crise identitaire, la mauvaise estime qu'ils ont d'eux-mêmes et la méfiance qu'ils ont conservée envers l'environnement les laissent démunis quant aux nouveaux défis qu'ils ont à affronter. De guerre lasse, certains parents ont recours à un placement volontaire. Dès lors, comment maintenir le lien et continuer à jouer un rôle de parent? Comment intervenir avec cette clientèle différente par son histoire de vie et son environnement familial? Quels sont les besoins de ces adolescents? Que leur réserve l'avenir? Réflexion clinique et discussion.

Affiches

Affiches

Affiches

1-A6

10h30 -11h00

La sécurité d'attachement mesurée par la Situation Étrange à la petite enfance et les habiletés sociales ultérieures de l'enfant: une mise à l'épreuve d'effets modérateurs potentiels

Marie-Eve **Girard**, Université de Sherbrooke; Sherbrooke. Jean-Pascal **Lemelin**, Université de Sherbrooke; Marc **Provost**, Université du Québec à Trois-Rivières; George **Tarabulsy**, Université Laval; Nicole **Royer**, Université du Québec à Trois-Rivières

L'objectif général de cette étude est d'examiner l'effet modérateur du niveau de risque psychosocial et du type de variable utilisée afin de représenter les habiletés sociales dans la relation entre la sécurité d'attachement à la petite enfance et les habiletés sociales de l'enfant lors du début du primaire.